



www.language-for-caregivers.eu

Unità 5: L'assistenza post ospedaliera

Dialogo 1: La visita dal dottore (A2)

Dialogo 2: Dal fisioterapista (A2)

Dialogo 3: L'assistenza domiciliare (B1)

Dialogo 4: L'arrivo in ospedale (B2)

Dialogo 5: Le dimissioni dall'ospedale (B2)



This project has been funded with support from the European Commission.

This communication reflects the views only of the author, and the Commission cannot be held responsible for any use which may be made of the information contained therein.

Project number: 543336-LLP-1-2013-1-DE-KA2-KA2MP Agreement: 2013-4182/001 – 001

Contenuti

Contenuti.....	2
In questa unità.....	3
Dialogo 1: Prima colazione e shopping (A2)	5
1.1 Esercizi del Dialogo 1	8
1.2 Grammatica	11
1.3 Vocabolario del dialogo 1	13
Dialogo 2: Dal fisioterapista (A2)	16
2.1 Esercizi del Dialogo 2	19
2.2 Grammatica	22
2.3 Vocabolario del dialogo 2	24
Dialogo 3: L’assistenza domiciliare (B1)	29
3.1 Esercizi del Dialogo 3	31
3.2 Grammatica	34
3.3 Vocabolario del dialogo 3	37
Dialogo 4: L’arrivo in ospedale (B2)	40
4.1 Esercizi del Dialogo 4	43
4.2 Grammatica	47
4.3 Vocabolario del dialogo 4	49
Dialogo 5: Le dimissioni dall’ospedale (B2)	54
5.1 Esercizi del Dialogo 5	57
5.2 Grammatica	62
5.3 Vocabolario del dialogo 5	64

In questa unità....

Questa unità tratta un contesto linguistico frequente per l'assistente familiare che accompagna il proprio assistito a una visita di controllo, ad una visita specialistica, all'ospedale, oppure offre assistenza sanitaria di base presso il domicilio dell'aziano. Le funzioni comunicative proposte sono quelle relative alla conversazione con il personale paramedico, amministrativo e medico finalizzato a ricevere informazioni sulla salute e la cura dell'anziano: descrivere sintomi e cause, dare consigli e raccomandazioni, esortare a fare qualcosa, esprimere dubbi e chiedere chiarimenti.



Personaggi dei dialoghi

Gli anziani assistiti

- La signora Maria Piccini (80 anni) vive a Firenze con la sua assistente familiare, perchè i figli non possono occuparsi di lei. E' una donna autosufficiente ma con il tempo ha avuto bisogno di una mano.
- Il signor Caporaso (79 anni) vive da solo e i suoi figli abitano in America.
- Rosa (88 anni) ha una figlia che lavora e perciò la sua assistente familiare Romina si occupa di lei durante il giorno.
- Margherita (95 anni) è una signora anziana non totalmente autosufficiente, che vive con la sua assistente familiare.
- Il signor Lucio (79 anni) è un signore autosufficiente con una vita sociale attiva.

Gli assistenti familiari

- Naima (30 anni) è una ragazza originaria del Marocco che 5 anni fa si è trasferita in Italia con il fratello e da 2 anni vive e lavora come assistente familiare della signora Maria Piccini.
- Bayani (35 anni) è un ragazzo filippino che vive in Italia da 6 anni e abita con il signor Caporaso da 3 anni.
- Romina (32 anni) è una signora originaria di Benevento e lavora come assistente familiare in due famiglie di Perugia.

- Joanna (42 anni) è originaria della Polonia e vive presso l'abitazione della signora Margherita.
- Carmen (40 anni) lavora in casa del signor Lucio soprattutto per le faccende, ed ha anche un altro lavoro part-time.

Gli operatori

- La dottoressa Corbetti (40 anni) è il medico curante della signora Piccini da molti anni e conosce bene anche la sua assistente familiare, che da due anni l'accompagna sempre alle visite di controllo.
- La segretaria dello studio medico della Dottoressa Corbetti (45 anni) lavora presso lo studio gestendo l'agenda dei medici e prendendo le prenotazioni telefoniche.
- Andrea (40 anni) è il fisioterapista indicato dal medico curante del signor Caporaso.
- L'impiegata (40 anni) dello sportello dell'ufficio accettazione dell'ospedale di Careggi.
- L'infermiera (36 anni) dell'ospedale di Careggi.



Dialogo 1: Prima colazione e shopping (A2)



Situazione: La signora Maria ha dei dolori all'addome da qualche giorno e deve fare una visita di controllo dal medico curante. Naima, la sua assistente, prende un appuntamento allo studio medico e l'accompagna.

Personaggi:

La signora Maria Piccini (80 anni), che vive a Firenze con la sua assistente familiare, Naima, una ragazza del Marocco (30 anni) che 5 anni fa si è trasferita in Italia con il fratello. La segretaria dello studio medico e la Dott. ssa Corbetti, medico di base della signora Maria

Luogo: La casa di Maria

- Segretaria:** Pronto, studio CRIMAD. Come posso esserle utile?
Naima: Buongiorno, vorrei sapere se oggi la Dott. Ssa Corbetti riceve su appuntamento o non è necessario.
Segretaria: Mi faccia controllare. Allora, oggi la Dott. Ssa Corbetti è disponibile senza appuntamento dalle 08.00 alle 13.00 e solo su appuntamento dalle 14.00 alle 17.00.
Naima: Bene, allora vorrei prendere un appuntamento alle 14.00 per la signora Piccini, se possibile.
Segretaria: Sì, è fortunata: c'è posto dalle 14.00 alle 14.30. Allora a più tardi.
Naima: Grazie, arrivederci.

In ambulatorio

- Naima:** Buongiorno, abbiamo prenotato una visita dalla Dott. Ssa Corbetti alle 14.00, ho chiamato oggi.
Segretaria: A che nome, scusi
Naima: Maria Piccini.
Segretaria: Ah, sì certo. Accomodatevi, appena la dottoressa è disponibile vi chiama.
Naima: Grazie mille.

- Dott. Ssa Corbetti:** Piccini?
Naima: Sì, eccoci.
Dott. Ssa Corbetti: Bene, buongiorno. Entrate.
Allora, signora Maria, come sta oggi? Eh?
La Sig.ra Maria: Mah...insomma...mi fa male la pancia...e poi ho dei doloretto qui...
Dott. Ssa Corbetti: Allora, innanzitutto vediamo la sua scheda, quando è stata l'ultima volta che è venuta qui?
Naima: Un mese fa, dottoressa, per una visita di routine.
Dott. Ssa Corbetti: Il codice fiscale, per favore?
Naima: Ecco la tessera sanitaria.
Dott. Ssa Corbetti: Bene, vediamo un pò. Dove sente dolore? Qui? Più in basso?
La Sig.ra Maria: Sì, sì qui.
Dott. Ssa Corbetti: E se premo qui sente dolore?
La Sig.ra Maria: Sì.
Dott. Ssa Corbetti: Il dolore è più forte dopo i pasti? Al mattino? O alla sera?
Naima: Di più dopo cena, vero signora Maria?
La Sig.ra Maria: Sì.
Dott. Ssa Corbetti: Ha evacuato? Beve abbastanza?
Naima: Sì, sì. Controllo sempre che beva almeno un litro d'acqua al giorno.
Dott. Ssa Corbetti: E ieri sera cosa ha mangiato?
Naima: Ieri non ha voluto mangiare perchè le faceva già male la pancia.
Dott. Ssa Corbetti: Mmh, bene allora finiamo la visita di controllo e poi vediamo cosa prescrivere. Ora misuriamo la pressione...quant'è di solito la minima e la massima, Naima?
Naima: Solitamente ha la minima a 90 e la massima a 140
Dott. Ssa Corbetti: Bene. Ha controllato il valore del diabete?
Naima: Sì, l'ho misurato ieri: era nella norma.
Dott. Ssa Corbetti: Le iniezioni di insulina? Le fa regolarmente, vero?
Naima: Naturalmente, dottore. Tutti i giorni, 15 minuti prima di pranzo e **cena.**
Dott. Ssa Corbetti: Dorme la notte?
La Sig.ra Maria: Sì.
Naima: Ma ieri era un pò agitata.
Dott. Ssa Corbetti: Misuriamo la temperatura...febbre no, vero?
Naima: No, no dottore.
Dott. Ssa Corbetti: Bene, adesso sentiamo il respiro. Si giri signora Maria. Faccia un bel respiro, ancora, ispiri e...poi espiri. Bravissima. Ora apra la bocca, giù la lingua..dica aaa...così, benissimo.

- Bene, non mi sembra che ci siano avvertenze particolari, le prescrivo solo questi due farmaci per i dolori di pancia da prendere 2 volte al giorno dopo i pasti, mattina e sera, per 4 giorni. Se i dolori persistono, mi chiama e facciamo degli esami più accurati. Va bene? Ecco la ricetta per la farmacia. E poi vi prescrivo un'esame per il colesterolo e per l'osteoporosi. Mi raccomando di mangiare in bianco: riso, carne bianca, pesce e verdure lesse, va bene?
- Naima:** Sì, sì, grazie dottore. Questo medicinale è in bustine o in compresse?
- Dott. Ssa Corbetti:** In compresse. Se non le riesce a deglutire, può spezzare la pasticca e dargliela in un bicchiere d'acqua.
- Naima:** Scusi, un'ultima domanda, dottore: per fare gli esami devo prendere appuntamento?
- Dott. Ssa Corbetti:** Sì, può chiamare il numero verde del CUP, oppure prenotare online sul sito web dell'ASL, dove trova anche l'elenco degli sportelli CUP della zona.
- Naima:** La ringrazio. Potrebbe darmi anche il suo numero per le visite a domicilio? Credo di averlo perso...sa a volte la signora Maria non ne vuole sapere di uscire di casa.
- Dott. Ssa Corbetti:** Naturalmente, ecco il mio biglietto da visita con tutti i recapiti. E si ricordi signora Maria: uscire le fa bene! Arrivederci.
- Naima:** Arrivederci e buon lavoro dottoressa.
- La Sig.ra Maria:** Arrivederci, grazie.



1.1 Esercizi del Dialogo 1

ESERCIZIO 1: Attività d'ascolto



Ascolta di nuovo il dialogo e segna con una X se le seguenti affermazioni sono vere o false.

	Vero	Falso
1) Naima chiama l'ospedale per prendere un appuntamento dal medico.		
2) La signora Maria ha una forte mal di pancia, soprattutto la sera dopo aver mangiato		
3) La dottoressa Corbetti misura la pressione, la temperatura e la respirazione della paziente.		
4) La dottoressa Corbetti prescrive alla signora Maria due farmaci per calmare i dolori all'addome, un'esame per il colesterolo e uno per la pressione alta.		
5) Per prenotare gli esami, si può solo chiamare il numero verde del CUP.		



ESERCIZIO 2: Comprensione scritta

Leggi la trascrizione del dialogo e rispondi alle domande.

- 1) Dove si trova scritto il codice fiscale della paziente?
 - A sulla tessera sanitaria.
 - B sul libretto sanitario.
 - C sul documento di identità.
- 2) A parte i dolori alla pancia, la signora Maria ha altri problemi?
 - A Sì, non va di intestino e beve poco.
 - B Sì, non va di intestino.
 - C No, beve e va di intestino regolarmente.
- 3) “espiri” significa
 - A buttare fuori l’aria dalla bocca
 - B far entrare molta aria dalle narici
 - C tossire
- 4) “mangiare in bianco” significa
 - A mangiare cibi bianchi.
 - B mangiare cibi leggeri, poco conditi, cotti preferibilmente al vapore.
 - C mangiare un pò di tutto.
- 5) Se la signora Maria non riesce a buttare giù le compresse, può
 - A usare le bustine
 - B fare le iniezioni
 - C spezzarle e buttarle giù con l’acqua.


ESERCIZIO 3: Lessico

Collega le parole o le espressioni con il loro significato.

- | | |
|-----------------------------|---|
| 1) Ricevere su appuntamento | a) Spingere, fare pressione su un punto |
| 2) Prendere un appuntamento | b) Una visita di controllo abituale |
| 3) Una visita di routine | c) Verificare i valori (pressione, diabete, ecc.) |
| 4) premere | d) Andare di intestino |
| 5) evacuare | e) Fare una lista di farmaci e/o esami per il paziente |
| 6) prescrivere | f) Far entrare l'aria dalle narici e poi buttarla fuori dalla bocca. |
| 7) misurare | g) Centro Unico di Prenotazione: uffici dove è possibile prenotare esami e visite |
| 8) inspirare e respirare | h) Buttar giù nella gola |
| 9) deglutire | i) Fare visite solo programmate con anticipo |
| 10) sportelli CUP | j) Fissare una visita con anticipo |
| 11) le visite a domicilio | k) Controllo medico a casa |
| 12) i recapiti | l) Contatti |


ESERCIZIO 4: Lessico

Inserisci le parole della lista nella colonna giusta.

avere dolore alla pancia – avere dei doloretto – mal di schiena – mal di pancia – mal di testa – la pressione alta – il diabete alto – le punture – le iniezioni di insulina – la febbre – il colesterolo alto – l'osteoporosi – il medicinale – le pasticche – le compresse – le bustine

malattia	sintomi	farmaci

1.2 Grammatica



IL CONGIUNTIVO PRESENTE

Non credo che non ci siano (esserci) le infermiere.

Con il tempo congiuntivo in italiano si esprime **incertezza, dubbio, volontà** ed è introdotto dalla congiunzione **che**.

Verbo all'indicativo che esprime: + **che** + verbo al congiuntivo
opinione, volontà, speranza o dubbio

Esempi:

Credo che **sia** una buona cosa

Spero che **ci ripensi**

Voglio che **te ne vada**

ESERCIZIO 5: Grammatica



Leggi le frasi e inserisci il verbo tra parentesi al congiuntivo, come l'esempio.

Mi sembra che non **ci siano** (esserci) avvertenze.

1. Credo che (essere) una buona idea.
2. Non credo che Marco..... (arrivare - lui) in tempo per la festa.
3. Non mi sembra che le iniezioni..... (fare –loro) effetto.
4. Non mi pare che (esserci) dei miglioramenti.
5. Penso che (dovere -voi) andare a trovarlo ogni tanto.
6. Pensi che il livello di colesterolo (alzarsi-lui) ?
7. E' possibile che (tornare-tu) sempre così tardi?
8. E' impossibile che lo (riuscire –lei) a convincere ad ingerire quelle pillole.
9. Pensiamo che (potere -lei) essere l'assistente familiare di cui abbiamo bisogno.
10. Credo che (dovere –noi) chiamare il medico.
11. Ha l'impressione che lo (ingannare – io)!

ESERCIZIO 6: Produzione scritta.



Leggi parte di un dialogo tra una paziente e il suo medico curante e completa le frasi.

Il medico: Quindi, mi descriva i sintomi e quando li avverte...

La paziente:

Il medico: Mmmh capisco, e ha provato a prendere qualche farmaco?

La paziente

Il medico: E per quanti giorni lo ha preso? E quando: mattina, sera?.

La paziente

Il medico: E non ha notato nessun miglioramento?

La paziente

Il medico: Allora, le prescrivo subito degli esami. Chiami in giornata per prenotare.

La paziente

ESERCIZIO 7: Produzione orale



Dividetevi a coppie: uno sarà il Dott. Rossi e uno il paziente Mario, e create un dialogo sulla seguente situazione:

Da qualche giorno Mario non si sente bene: non riesce a dormire perchè non respira bene e il battito del suo cuore è accelerato. Succede soltanto durante la notte. Decide di andare dal suo medico di base, il Dott. Corbetti. Il medico gli chiede di descrivere i sintomi, quando avvengono e come, se ha preso qualche farmaco, se ha già fatto dei controlli e poi gli prescrive degli esami e si raccomanda che faccia più sport e una dieta sana.



1.3 Vocabolario del dialogo 1

Accomodatevi Verbo Infinito: accomodarsi	Non state in piedi, accomodatevi
Mettetevi comodi, sedetevi	
Accurati Aggettivo	Non sei stata molto accurata nel lavare i piatti. Sono ancora sporchi!
dettagliati, precisi	
Agitata Aggettivo	La paziente è un po' agitata, serve un tranquillante.
Non tranquilla	
Appuntamento L' Nome	Hai preso l'appuntamento dall'estetista?
intesa o promessa di ritrovarsi in un dato luogo ad una data ora	
Avvertenze Le Sostantivo	Per questo medicinale non c'è nessuna avvertenza
Indicazioni	
Bianco Aggettivo	Se hai un po' di diarrea, mangia in bianco per qualche giorno.
modo di dire che indica nel cibo, piatti cucinati in modo leggero.	
Bustine Le Nome	Preferisco i farmaci in bustine, perché non riesco a deglutire le pasticche.
tipologia di confezione del medicinale in polvere	
Codice fiscale // Sostantivo	Il codice fiscale è unico e personale
codice di lettere e numeri con cui è identificato ogni contribuente, cittadino residente	
Colesterolo // Nome	Per combattere il colesterolo è necessario ridurre i grassi.
un tipo di grasso nel sangue, che a livelli alti può essere dannoso.	
Compresse Le Nome	Lo preferisce in compresse o bustine?
Pasticche, Pastiglie	

Controllare Verbo Infinito:Controllare	Mi controlli la pressione?
Mi controlli la pressione?	
Deglutire Verbo Infinito: Deglutire	Puoi deglutirla con qualsiasi liquido
inghiottire, buttare giù mangiando o bevendo	
Diabete // Nome	Il diabete è una malattia che colpisce spesso gli anziani.
malattia dovuta a insufficiente produzione di insulina e caratterizzata da aumento del tasso glicemico, abbondante diuresi e presenza di glucosio nelle urine.	
Disponibile Aggettivo	Mi dispiace ma il dottore non è disponibile oggi.
Libero	
Doloretti / Nome	Ho dei doloretto alla schiena
Piccoli dolori	
Domicilio A (preposizione) Nome	Quella pizzeria fa anche consegne a domicilio
presso la casa dove abita il malato	
Espiri Verbo Infinito:espirare	Ora espiro, butti fuori tutta l'aria.
far uscire l'aria dai polmoni	
Evacuato Verbo infinito: evacuare	Ha dolore alla pancia, perché non ha evacuato.
espellere le feci, defecare	
Farmaci / Nome	Questo è un farmaco a base di oli naturali
Medicine, medicinali	
Febbre La Nome	Non posso andare al lavoro, ho la febbre.
aumento della temperatura del corpo	
Iniezione L' Nome	E' l'ora di iniezione di insulina!
Puntura	
Inspiri Verbo Infinito:inspirare	Quando contrai i muscoli, ispira bene.
introdurre l'aria nei polmoni, respirando	
Insulina L' Nome	L'insulina è un farmaco contro il diabete

sostanza che regola il tasso di glucosio nel sangue e la cui scarsità provoca il diabete

Misurare verbo Infinito: misurare

Ho misurato la febbre

calcolare la misura, il livello di qualcosa.

Norma *La Nome*

Questa non è la norma.

Nomalità, regolarità

Osteoporosi *L' Nome*

L'osteoporosi è una brutta malattia.

malattia delle ossa

Pancia *La Nome*

Mi fa molto male la pancia.

Ventre, addome



Dialogo 2: Dal fisioterapista (A2)



Situazione: Il signor Caporaso è caduto in casa e si è fratturato il femore. Perciò inizia un ciclo di visite dal fisioterapista per la riabilitazione. Il suo assistente familiare, Bayani, originario delle Filippine, lo accompagna utilizzando la carrozzina.

Personaggi: Il signor Caporaso (79 anni) vive da solo e i suoi figli abitano in America. Bayani (35 anni) è un ragazzo filippino che vive in Italia da 6 anni e abita con il signor Caporaso da 3 anni. Andrea (40 anni) è il fisioterapista indicato dal medico curante del signor Caporaso.

Luogo: lo studio del fisioterapista

- Il fisioterapista:** Buongiorno, lei è il signor Caporaso?
- Il Sig. Caporaso:** Sì, sono io. E lui è Bayani, è con me.
- Bayani:** Piacere, sono Bayani.
- Il fisioterapista:** Molto piacere, io sono Andrea. Allora, raccontatemi un pò cosa è successo...
- Il Sig. Caporaso:** Sa, io sto molto a letto perchè mi posso muovere poco, e ho bisogno di essere accompagnato...insomma sono caduto dal letto...perchè a me non piace quello con le sbarre mi sembra di essere all'ospedale.... Vedesse com'era gonfia la gamba e che ematoma mi era venuto, dottore! Mi sono rotto il femore, e siccome io vivo da solo e i miei figli abitano in America, Bayani mi aiuta in casa.
- Il fisioterapista:** Mmmh, capisco. Posso vedere la sua cartella clinica, per favore?
- Bayani:** Eccola! E queste sono le prescrizioni del medico. Il signor Caporaso è stato dimesso lo scorso lunedì dall'ospedale. L'intervento è andato molto bene.
- Il fisioterapista:** Sì, vedo. Aveva subito altre operazioni di recente?
- Il Sig. Caporaso:** No, non di recente. Qualche anno fa sono stato operato alla prostata.

- Il fisioterapista:** Ah, sì, nel 2006. Ora le farò qualche domanda per individuare la terapia più adatta. Soffre di incontinenza urinaria?
- Il Sig. Caporaso:** No.
- Il fisioterapista:** Diabete? Malattie cardiovascolari?
- Il Sig. Caporaso:** No.
- Il fisioterapista:** Lei fuma?
- Il Sig. Caporaso:** Ho smesso nel 2006.
- Il fisioterapista:** Molto bene adesso inizieremo la fase riabilitativa che prevede degli esercizi da fare con me, e inoltre, vi darò delle indicazioni che dovete seguire affinché la guarigione sia efficace e per evitare il rischio di complicazioni polmonari, edemi, flebiti e piaghe da decubito.
- Il signor Caporaso:** Avete capito?
- Il signor Caporaso:** Sì, sì.
- Il fisioterapista:** Allora, il programma riabilitativo consiste nell'effettuare esercizi per il recupero della mobilità articolare e della forza muscolare, soprattutto degli arti inferiori. Successivamente passeremo a utilizzare degli strumenti come il girello e poi le stampelle, per riabituarvi il Signor Caporaso a camminare. Se qualcosa non vi è chiaro, vi prego di farlo presente.
- Bayani:** Tutto chiaro, dottore.
- Il fisioterapista:** Bene, allora Bayani hai posizionato a letto il signore con un cuscino sotto l'arto operato, in leggera flessione?
- Bayani:** Sì, il medico dell'ospedale si era raccomandato di farlo nei primi giorni dopo l'operazione
- Il fisioterapista:** Bene. Ora, Bayani, ti mostro come spostare il signore nel letto per evitare il rischio di piaghe da decubito. Adesso ti mostro come trasferire il signore dal letto alla sedia a rotelle. Quando il signore si trova sulla sedia a rotelle devi stare molto attento alle parti del corpo che si appoggiano sulla carrozzina: l'osso sacro, le natiche, le scapole, la zona intorno alla colonna vertebrale, e il retro delle braccia e delle gambe. Quando è sdraiato sul letto, almeno una volta ogni due ore bisogna variare la posizione: da un lato all'altro o supino; in posizione supina metti un cuscino sotto le gambe, da metà del polpaccio fino a sotto la cavaglia, mi raccomando non sotto le ginocchia!
- Bayani:** Ho capito, e devo controllare che la pelle non diventi rossa, esatto? Altre indicazioni?

- Il fisioterapista:** Una dieta nutriente, ricca di proteine, e pulizia quotidiana del corpo.
- Bayani:** Bene, la ringrazio.
- Il fisioterapista:** Bene, per oggi è sufficiente, ci vediamo la prossima settimana. Vi lascio i miei recapiti e questo vademecum con la lista delle indicazioni da seguire per la terapia domestica. Buona serata e arrivederci.
- Il Signor Caporaso:** Grazie dottore. Arrivederci.
- Bayani:** Arrivederci.



2.1 Esercizi del Dialogo 2

ESERCIZIO 1: Attività d'ascolto



Ascolta di nuovo il dialogo e completa gli spazi vuoti.

- Il fisioterapista:** Buongiorno, lei è il signor Caporaso?
- Il Sig. Caporaso:** Sì, sono io. E lui è Bayani, è con me.
- Bayani:** Piacere, sono Bayani.
- Il fisioterapista:** Molto piacere, io sono Andrea. Allora, raccontatemi un pò cosa è successo...
- Il Sig. Caporaso:** Sa, io sto molto a letto perchè mi posso muovere poco, e ho bisogno di essere _____...insomma sono _____ dal letto...perchè a me non piace quello con le _____ mi sembra di essere all'ospedale.... Vedesse com'era _____ la gamba e che ematoma mi era venuto, dottore! Mi sono rotto il _____, e siccome io vivo da solo e i miei figli abitano in America, Bayani mi aiuta in casa.
- Il fisioterapista:** Mmmh, capisco. Posso vedere la sua _____ clinica, per favore?
- Bayani:** Eccola! E queste sono le prescrizioni del medico. Il signor Caporaso è stato _____ lo scorso lunedì dall'ospedale. L' _____ è andato molto bene.
- Il fisioterapista:** Sì, vedo. Aveva subito altre _____ di recente?
- Il Sig. Caporaso:** No, non di recente. Qualche anno fa sono stato operato alla _____.
- Il fisioterapista:** Ah, sì, nel 2006. Ora le farò qualche domanda per individuare la _____ più adatta. Soffre di incontinenza urinaria?
- Il Sig. Caporaso:** No, non ne soffro.
- Il fisioterapista:** _____? Malattie cardiovascolari?
- Il Sig. Caporaso:** No.
- Il fisioterapista:** Lei _____?
- Il Sig. Caporaso:** Ho smesso nel 2006.



ESERCIZIO 2: Comprensione scritta

Leggi il dialogo e metti in ordine le parti del testo che lo riassume.

__ Il Signor Caporaso, non essendo autosufficiente nei movimenti, è caduto dal letto e si è rotto il femore.

__ Inoltre, il signor Caporaso deve fare una dieta nutriente ed essere pulito quotidianamente.

__ Il fisioterapista mostra a Bayani come variare la posizione del signor Caporaso quando si trova a letto e in carrozzina, per evitare le piaghe da decupito.

__ Il Signor Caporaso è stato operato al femore e il medico gli ha prescritto di iniziare una terapia dal fisioterapista per iniziare di nuovo a muoversi, anche se accompagnato da Bayani.

__ Il signor Caporaso potrà iniziare a utilizzare degli ausili come le stampelle o il girello.

__ Il terapeuta prevede di iniziare innanzitutto con degli esercizi di riabilitazione fisica.



ESERCIZIO 3: Lessico

Collega le parole della lista alle definizioni adatte.

- 1) Le piaghe da decubito
- 2) Il girello, le stampelle e la sedia a rotelle sono
- 3) Se il paziente è in posizione supina vuol dire che è
- 4) Il vademecum o un memorandum sono
- 5) La terapia domestica è
- 6) La riabilitazione è
- 7) La mobilità articolare è

- a) disteso
- b) una cura che si fa a casa.
- c) una terapia per tornare a camminare o a muoversi
- d) il movimento degli arti: braccia e gambe.
- e) liste di cose da fare o da ricordare
- f) si formano sulla pelle e sono molto dolorose.
- g) ausili che aiutano la persona che non deambula. cioè che non cammina.

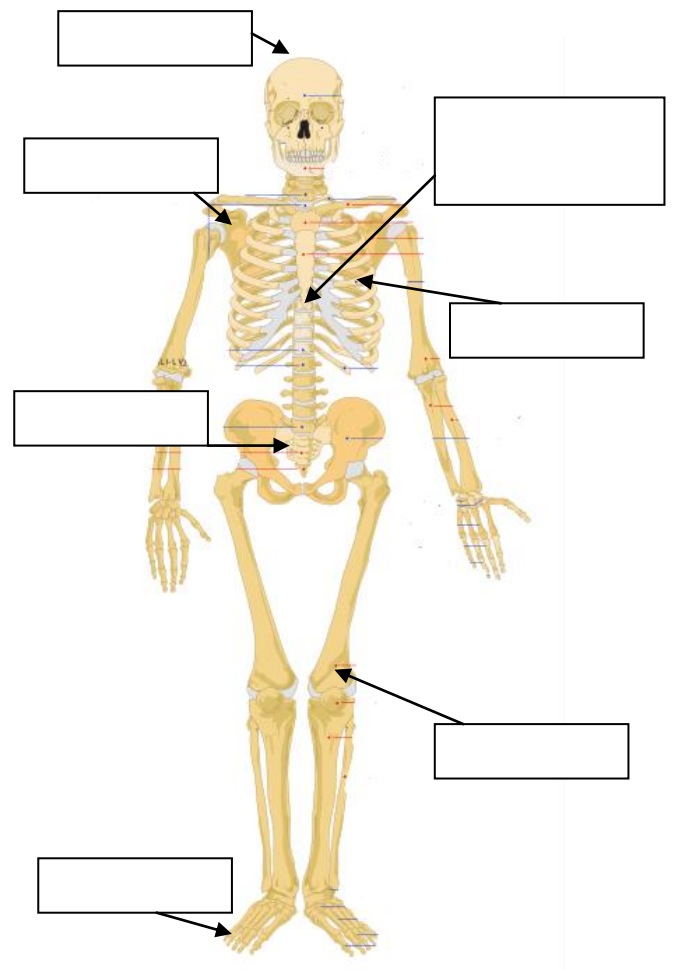
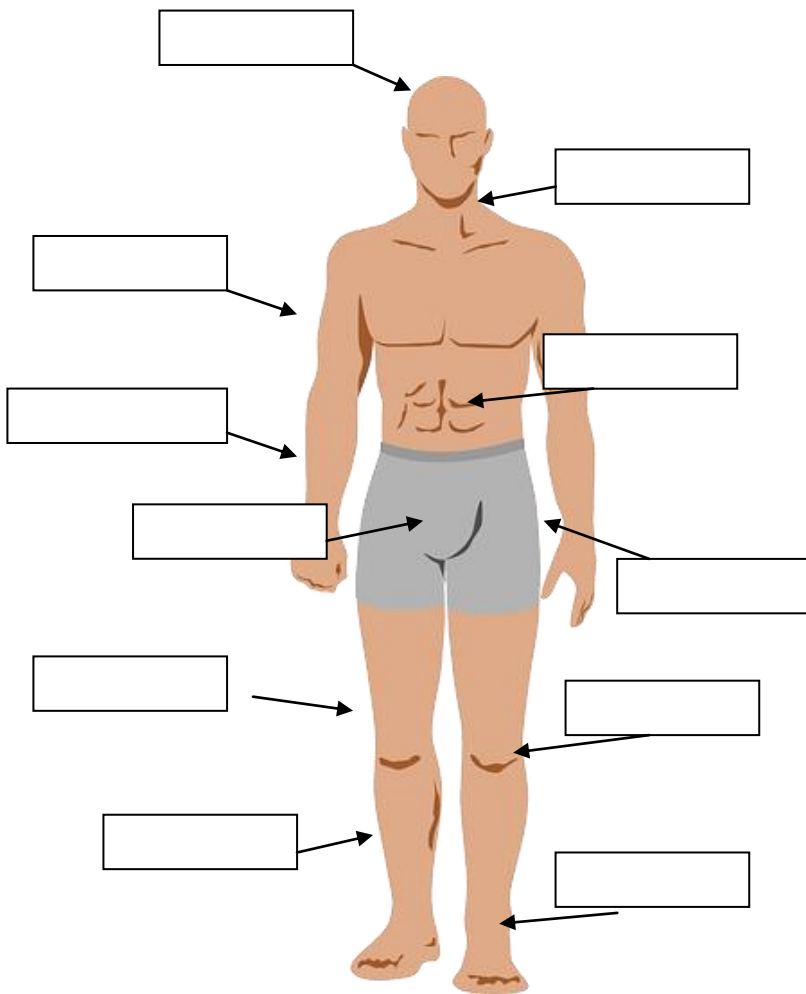
1/__; 2/__; 3/__; 4/__; 5/__; 6/__; 7/__.



ESERCIZIO 4: Lessico

Inserisci i nomi delle parti del corpo e delle ossa nello spazio corretto.

*La gamba – il braccio – il cranio – il femore – la prostata – le natiche – le scapole –
il polpaccio – la caviglia – il ginocchio – la gola – l’addome - la colonna vertebrale – le
costole – le falangi – l’osso sacro – la testa – l’avambraccio*



2.2 Grammatica



La particella **NE** sostituisce un elemento che può essere:

1) Un pronome indiretto (di lei, da lei, di lui, da lui, di loro, da loro)

*Non conosco il signor Bianchi, ma **ne** ho sentito parlare (ne= del signor Bianchi)*

2) Un pronome dimostrativo (di questo, di questa, di questi, di queste)

*Ho comprato queste scarpe nuove. Cosa **ne** pensi? (ne = di questa scarpe nuove)*

3) Una frase precedentemente espressa

*L'esame sarà molto lungo. **Ne** sono informato. (ne = che l'esame sarà molto lungo)*

4) Una quantità

*Hai mangiato tutte le caramelle? No, **ne** ho mangiate due (ne= del totale delle caramelle)*

ESERCIZIO 5: Grammatica



Rispondi alle domande utilizzando la particella **NE**, come vedi nello schema.

Hai sentito parlare del nuovo medico dell'ASL?

Sì, _____

Quanti biscotti hai mangiato?

Soffre di ipertensione?

No, _____

Ha mai sofferto di cuore?

Sì, _____

Vuoi parlare della tua famiglia?

No, _____

Il signor Rossi ha voglia di uscire?

No, _____

Sei consapevole che non potrai viaggiare per un pò?

Sì, _____

ESERCIZIO 6: Produzione scritta



Scrivi una lettera ad un tuo amico medico, e scrivigli che sei caduta e a distanza di 4 giorni hai ancora dei dolori alla schiena. Descrivi cosa è successo, i sintomi che hai e chiedigli un consiglio (max 100 parole).

.....

.....

.....

.....

.....

.....

.....

.....

.....

.....

ESERCIZIO 7: Produzione orale



Dividetevi a coppie: una sarà Luisa, la fisioterapista e una sarà Irina, l'assistente familiare della signora Moira, e create un dialogo sulla seguente situazione:

Due giorni fa Moira, di 85 anni, è caduta dalla carrozzina e nonostante le insistenze di Irina, la signora non è voluta andare all'ospedale. Irina è molto preoccupata e parla con una sua amica fisioterapista, Luisa, che incontra in un bar. Irina le racconta cosa è successo, e dove la signora dice di aver dolore. La fisioterapista pensa a cosa possa essere successo e consiglia una visita urgente per verificare se ci sono fratture.

2.3 Vocabolario del dialogo 2



Arti <i>Gli Nome</i>	Le gambe sono gli arti inferiori.
Le superiori (le braccia) e le inferiori (le gambe)	
Articolare <i>Aggettivo</i>	La mobilità articolare è importante.
relativo alle articolazioni, parti che collegano le ossa.	
Carrozzina <i>La Nome</i>	Nel palazzo c'è un ascensore per le carrozzine per disabili?
Sedia a rotelle	
Cartella clinica <i>La Nome</i>	La sua cartella clinica non è aggiornata.
La cartella clinica è il documento che raccoglie le informazioni necessarie a rilevare il percorso diagnostico-terapeutico di un paziente (i farmaci che prende, le cure che ha fatto, gli interventi, ecc.)	
Caviglia <i>La Nome</i>	Giocando a calcetto mi sono slogato la caviglia.
malleolo, osso ai lati del collo del piede.	
Colonna vertebrale <i>La Nome</i>	La paralisi è dovuta alla frattura della colonna vertebrale.
la serie delle vertebre sovrapposte che formano la spina dorsale dei vertebrati	
Complicazioni <i>Le Nome</i>	Ci sono state delle complicazioni durante il parto.
sviluppo aggravante del normale decorso di una malattia.	
Dimesso <i>Verbo</i> Infinito: dimettere	Il paziente non è stato ancora dimesso dall'ospedale.
lasciar uscire dall'ospedale	
Edemi <i>Gli Nome</i>	La sudorazione eccessiva è uno dei sintomi dell'edema polmonare.
raccolta di liquido negli interstizi dei tessuti	
Ematoma <i>L' Nome</i>	Puoi usare la crema a base di arnica per

	curare quell'ematoma.
livido, sangue concentrato in una determinata parte dei tessuti dovuto ad un trauma	
Femore // Nome	Il femore è un osso molto delicato nell'anziano.
osso che costituisce lo scheletro della coscia, che si trova sopra l'osso iliaco e sotto la tibia	
Flebite Le Nome	La flebite colpisce soprattutto gli arti inferiori.
Infiammazione di una vena	
Fase riabilitativa La Nome	La fase riabilitativa inizierà dopo l'operazione.
periodo di rieducazione di un arto, recupero di una funzione, azione.	
Flessione La Nome	Metti il ginocchio in flessione.
Piegamento	
Gamba La Nome	Non ho più forza nelle gambe.
parte inferiore del corpo	
Ginocchia Le Nome	Stai attento quando ti pieghi sulle ginocchia.
parte dell'arto inferiore corrispondente all'articolazione tra la coscia e la gamba	
Girello // Nome	Il girello aiuta l'anziano a deambulare.
strumento per sostenere l'anziano o il paziente che ha difficoltà a camminare.	
Gonfia Aggettivo	Ho la pancia gonfia.
cresciuto di volume, ingrossato, pieno.	
Guarigione La Nome	Per una buona guarigione è necessario seguire attentamente le prescrizioni.
Riacquistare la salute	
incontinenza urinaria La Nome	L'incontinenza urinaria è molto comune negli anziani.
patologia per la quale si hanno perdite di urina	
Inferiori Aggettivo	Al piano inferiore ci abita una coppia di anziani.

Che stanno sotto	
Intervento L' Nome	L'intervento è andato a buon fine
Operazione	
Malattie Cardiovascolari Le Nome	Le malattie cardiovascolari devono essere tenute sotto controllo.
malattie del cuore e dei vasi sanguigni.	
Mobilità La Nome	Camminare favorisce una buona mobilità degli arti.
Movimento	
Muscolare Aggettivo	Credo di avere uno strappo muscolare.
Dei muscoli	
Natiche Le Nome	L'iniezione va fatta sulle natiche.
Glutei	
Nutriente Aggettivo	Questo pasto è molto nutriente.
che nutre bene, nutritivo.	
Operazioni Le Nome	E' una semplice operazione di appendicite
Intervento chirurgico	
Osso sacro L' Nome	Non riesco a stare seduto a causa del dolore all'osso sacro.
Coccige	
Pelle La Nome	La pelle si è arrossata
cute, rivestimento esterno del corpo umano	
piaghe da decubito Le Nome	Se l'anziano fa una vita molto sedentaria rischia le piaghe da decubito.
lacerazione più o meno profonda dei tessuti esterni che si forma nei punti di maggiore contatto con il letto durante le lunghe degenze.	
Polmonare Aggettivo	Ha avuto complicazioni polmonari gravi.
Dei polmoni	

Polpaccio // Nome	Ho il polpaccio un po' indolenzito.
muscolo posteriore della gamba, dalla piegatura del ginocchio alla caviglia	
Posizionato Verbo Infinito: posizionare	Lo strumento non è stato posizionato correttamente nella scatola.
Determinare la posizione di qualcosa o qualcuno	
Prescrizioni Le Nome	Le prescrizioni del medico sono chiare.
Lista dei medicinali indicati dal medico con relativa posologia in una ricetta medica	
Prostata La Nome	L'anno scorso è stato operato alla prostata.
ghiandola dell'apparato urogenitale maschile, situata nella zona pelvica al di sotto della vescica.	
Riabilitazione La Nome	La riabilitazione è lunga.
rieducazione di un arto, recupero di una funzione, azione.	
Sbarre Le Nome	Il letto con le sbarre previene il rischio di cadute.
elementi allungati e robusti, di metallo, di legno o di altro materiale, che servono a separare o a impedire il passaggio	
Scapole Le Nome	La scapola è un osso della spalla.
osso situato nella parte superiore del dorso, parte dell'articolazione della spalla	
Sedia a rotelle La Nome	Vendono un modello di sedia a rotelle elettrica, molto comoda.
speciale sedia fornita di ruote che consente il movimento o il trasporto dei disabili	
Soffre Verbo Infinito: soffrire	Il signore soffre di incontinenza.
patire, subire un dolore fisico o morale, avere una malattia	
Stampelle Le Nome	Dopo l'incidente ho dovuto usare le stampelle per muovermi.
apparecchi che servono come appoggio per chi ha problemi di deambulazione, a camminare	
Subito Verbo Infinito: subire	Ha subito un intervento importante.
sottoporsi a, essere oggetto di, più o meno volontariamente	
Supino Aggettivo	Si metta in posizione supina: disteso con la

	pancia verso l'alto.
sdraiato sulla schiena con il viso rivolto verso l'alto.	
Terapia La Nome	La terapia inizia ad avere dei buoni risultati.
azioni per la cura di una malattia	
Vademecum // Nome	Segui il vademecum e non avrai problemi.
prontuario contenente notizie pratiche di facile e pronta consultazione su una determinata materia	



Dialogo 3: L'assistenza domiciliare (B1)



Situazione: La signora Rosa si sveglia e inizia una giornata quotidiana, durante la quale la sua assistente controlla il suo stato di salute e si prende cura dell'anziana con alcuni accorgimenti abituali.

Personaggi: Rosa (88 anni) ha una figlia che lavora e perciò la sua assistente familiare Romina si occupa di lei durante il giorno. Romina (50 anni) è una signora originaria di Benevento e lavora come assistente familiare in due famiglie di Perugia

Luogo: la casa della signora Rosa

In camera da letto

- Romina:** Buongiorno, Rosa! Come si sente oggi? Ha dormito bene?
- Rosa:** Buongiorno Romina, sì abbastanza bene.
- Romina:** Venga, andiamo in bagno, così la lavo, le cambio il pannolone e poi ci pesiamo sulla bilancia. Facciamo come ha detto il medico: appoggi entrambi i piedi a terra, pieghi il busto in avanti e si sollevi così, spingendo con le mani, bravissima.

In sala da pranzo

- Romina:** Ecco qui la colazione: tè e biscotti. Mangi tutto che così dopo prende le sue medicine. Ah, ecco la dentiera...si si, gliel'ho lavata con lo spazzolino, non si preoccupi, Rosa.
- Romina:** Bravissima. Bene, sono le 9.00 e dobbiamo misurare la pressione. Appoggi l'avambraccio così, no, così, verso l'alto, ecco. Faccia due bei respiri. Bene, no, aspetti, non si tolga la fascia, facciamo una seconda misurazione fra 2 minuti.
- Rosa:** Mi accenderesti la televisione Romina? Voglio vedere quel programma nuovo sul 2.
- Romina:** Subito Rosa, però prima dobbiamo fare l'iniezione. Ricorda cosa ha detto il dottore? Tutti i giorni alla stessa ora.
- Rosa:** Va bene, ma dopo ci vediamo il programma, eh?

- Romina:** Promesso! Venga che la distendo sul letto.
- Rosa:** Eccoci qui, si metta distesa sul letto, mentre io chiudo le finestre che ho aperto prima per far areare la stanza.
- Romina:** Allora, ago, siringa, flacone, disinfettante e cotone. C'è tutto. Ecco fatto, ha sentito qualcosa?
- Rosa:** No, sei molto brava a fare le punture.
- Romina:** Eh, sa Rosa, sono abituata perchè nel mio Paese facevo le iniezioni di eparina a mio padre che aveva problemi di circolazione. Bene, ora accendiamo la televisione però beve un bicchierone d'acqua!
- Rosa:** Ma non mi va...
- Romina:** Su, niente storie. Ecco, da brava, come ha detto il medico, prima si mette sul fianco, poi porta le gambe all'esterno del letto e spingere con le braccia fino alla posizione seduta. E ora andiamo dal nostro programma.
- In salotto**
- Romina:** Dai, Rosa, ora misuriamo la glicemia, che sono passate 2 ore dalla colazione. Ma dove ho messo il glucometro? Ah, eccolo. Mmmh, stanno finendo le strisce, sai Rosa? Oggi pomeriggio quando usciamo per andare ai giardini ci dobbiamo fermare in farmacia a comprarle.
- An:** Bene, vieni che ti taglio le unghie dei piedi. Ecco qui, ci vedi?
- Rosa:** Sì, sì. Mi piace questo programma, questa...come si chiama?
- Romina:** Questa è Maria De Filippi.
- Rosa:** Ah, sì. E' proprio brava!
- Romina:** Vediamo un pò come sta l'unghia incarnita...mmh meglio, la disinfettiamo un pò, e fra qualche giorno vedrà che non le farà più male.
- Rosa:** Ma mi fanno male tutti e due i piedi.
- Romina:** Ci credo! Ha i piedi molto gonfi...facciamo un bel pediluvio, e domani le preparo un decotto di edera, come si fa nel mio Paese. Le vado a prendere anche la pomata, che ha la pelle un pò irritata.



3.1 Esercizi del Dialogo 3

ESERCIZIO 1: Attività d'ascolto



Ascolta di nuovo il dialogo e scegli la parola giusta.

- 1) le cambio _____ e poi ci pesiamo sulla bilancia
il pannolone – la dentiera – la maglia
- 2) appoggi entrambi i piedi a terra, pieghi il _____ in avanti...
corpo – capo- busto
- 3) facciamo una seconda _____ fra 2 minuti.
misurazione – volta – prova
- 4) io chiudo le finestre che ho aperto prima per far _____ la stanza.
illuminare – arieggiare – addormentare
- 5) a mio padre che aveva problemi di _____.
respirazione – circolazione– digestione
- 6) prima si mette sul fianco, poi porta le gambe all' _____ del letto
esterno – interno - apice
- 7) Dove ho messo il _____? Ah, eccolo.
spirometro – sfigmometro – glucometro
- 8) Vediamo un pò come sta l'unghia _____.
corrosa – irritata –incarnita
- 9) e domani le preparo un _____ di edera, fetaria.
decotto – infuso - tè
- 10) Le vado a prendere anche la _____.
pomata – crema – polpa



ESERCIZIO 2: Comprensione scritta

Rispondi se le seguenti affermazioni sono vere o false.

	Vero	Falso
1) La signora Rosa soffre di incontinenza.		
2) Romina fa sedere la signora Rosa, per fare l'iniezione.		
3) Romina deve uscire per comprare le strisce per misurare la glicemia.		
4) Le unghie di Rosa non hanno problemi.		
5) Romina prepara un pediluvio per Rosa, perchè ha la pelle irritata.		



ESERCIZIO 3: Lessico

Inserisci le parole della lista nella colonna giusta:

Il pannolone – il busto-le mani – le medicine – la dentiera – lo spazzolino- l'avambraccio – la fascia – l'iniezione – le punture – l'ago – la siringa – il disinfettante – il cotone – il fianco – le unghie – i piedi – la pomata

Strumenti per la cura/la medicazione	Parti del corpo



ESERCIZIO 4: Lessico

Collega il farmaco o lo strumento giusto alla malattia o al sintomo.

- | | |
|---|-----------------------|
| 1) Mi sento la febbre! | a. il disinfettante |
| 2) Mi scoppia la testa! | b. il collirio |
| | c. le bustine |
| 3) Ho i piedi gonfi. | d. il glucometro |
| 4) Ho mal di stomaco ma non riesco a deglutire. | e. lo spray |
| | f. la pomata |
| 5) Ho un taglio profondo | g. il pediluvio |
| 6) Devo controllare il valore degli zuccheri. | h. i punti chirurgici |
| | i. i fazzoletti |
| 7) Mi sono sbucciato un ginocchio. | j. l'aspirina |
| 8) Ho la congiuntivite. | k. il termometro |
| 9) Ho un pò di mal di gola | l. il nebulizzatore |
| 10) Sono raffreddata. | |
| 11) Non respiro bene | |
| 12) Ho la pelle irritata | |

1/___; 2/___; 3/___; 4/___; 5/___; 6/___; 7/___; 8/___; 9/___; 10/___; 11/___; 12/___.

3.2 Grammatica



Osserva la scheda e trasforma le frasi all'imperativo formale o informale.

*L'imperativo si usa per **esprimere un ordine o esortare a fare qualcosa**.*

Per esempio: "Vai a scuola!" "Girati!"

Imperativo informale: si usa la 2° persona singolare TU e alla 2° persona plurale VOI

all'**indicativo presente**:

Mangia tutto (tu)! Andate a lavorare (voi)

Imperativo formale: si usa la 3° persona singolare LEI al **congiuntivo presente**:

Mangi tutto (Lei)! Vada a lavorare (Lei)

**** Osserva:**

GIRARSI → Girati! → Si giri!

Con i verbi riflessivi o pronominali, all'imperativo formale il pronome va davanti al verbo.

ESERCIZIO 5: Grammatica



- 1) Mangia tutto e non lasciare nulla. => _____ !
- 2) Porta fuori la pattumiera => _____ .
- 3) Lasciami da solo, voglio stare tranquillo. => _____ .
- 4) Apri la bocca e dimmi aaaa. => _____ .
- 5) Non toccare i fornelli, è pericoloso! => _____ .
- 6) Non chiudere la porta, mi raccomando! _____ .
- 7) Salutami la tua famiglia! => _____ .
- 8) Esci subito di qui! => _____ !



ESERCIZIO 6: Produzione scritta.

Leggi le frasi e consiglia una soluzione per ogni situazione.

- Sto molto male, ho un gran mal di testa e il raffreddore. Devo aver preso freddo. Che cosa mi consigli?

.....
.....
.....

- Sono caduta dalla bicicletta e ho una piccola ferita al gomito e alla mano. Dopo poco ho notato che il mio ginocchio si è gonfiato. Che cosa posso fare?

.....
.....
.....

- Sono stata a fare la spesa e sono scivolata dal marciapiede. Ho sbattuto la testa e la schiena. Che cosa mi consigli?

.....
.....
.....

- Al mattino mi alzo sempre con le mani e i piedi gonfi, e ho la pelle del viso molto secca, ma non voglio prendere dei farmaci. Che cosa mi consigli?

.....
.....



ESERCIZIO 7: Produzione orale

A coppie dividetevi i seguenti ruoli: l'operatore del 118 e l'assistente familiare di una signora anziana. Leggete la seguente situazione e simulate una telefonata dove l'assistente familiare descrive cosa è successo all'operatore.

La signora Maria, 86 anni, e la sua assistente, Meriam, stanno guardando la tv quando all'improvviso la signora Maria si fissa a guardare un'immagine e non risponde più alle domande di Meriam. Poi dopo qualche minuto riprende conoscenza ma è disorientata. Meriam è preoccupata e chiama il 118 per far venire un'ambulanza. L'operatore chiede i dati personali dell'anziana, che cosa è successo, i farmaci che prende, le malattie di cui soffre.

3.3 Vocabolario del dialogo 3



Ago L' Nome	Ho il terrore degli aghi.
piccolo strumento d'acciaio, a forma di asticina sottile, appuntita che si utilizza per fare le iniezioni.	
Appoggi verbo infinito;appoggiare	Appoggi il cappotto sulla sedia.
accostare una cosa a un'altra che la sostenga	
Areare Verbo Infinito:areare	E' importante areare le stanze della casa.
dare aria, arieggiare, ventilare.	
Avambraccio L' Nome	Muovi delicatamente l'avambraccio.
parte dell'arto superiore tra il gomito e il polso.	
Bilancia La Nome	Questa bilancia non pesa correttamente.
strumento per la misurazione del peso corporeo	
Busto // Nome	Non si preoccupi il dolore al busto andrà via in qualche giorno.
parte superiore del tronco.	
Ci pesiamo Verbo Infinito: pesarsi	Mi sono pesata stamattina: sono 65 chili.
Misurare il proprio peso	
Circolazione La Nome	La circolazione sanguigna è buona.
movimento dei liquidi nutritivi negli organismi animali e vegetali	
Cotone // Nome	Prendi il cotone così ti curo la ferita.
strumento medico per sterilizzare una ferita, per fare fasciature e medicazioni	
Decotto // Nome	Il decotto di edera è utile per sgonfiare i piedi
Bollito a lungo	
Dentiera La Nome	Uso la dentiera da 5 anni.
denti artificiali	
Disinfettante // Nome	In casa ho sempre il disinfettante e l'acqua

	ossigenata.
sostanza che serve a disinfettare, contro le infezioni	
Distendo Verbo Infinito: distendersi	Si distende sul letto da solo.
mettere disteso, stendere, allentare	
Eparina L' Nome	L'eparina è un farmaco per i problemi di circolazione.
sostanza anticoagulante	
Fascia La Nome	Questa fascia serve per misurare la pressione.
striscia di tessuto da allacciare intorno al braccio per misurare la pressione	
Flacone // Nome	Ho finito il flacone di insulina
Bottiglietta di vetro o plastica per medicinali	
Glicemia La Nome	I livelli di glicemia sono bassi.
quantità di glucosio contenuta nel sangue	
Glucometro // Nome	Il glucometro è uno strumento utile per controllare il diabete.
strumento per la misurazione del livello di glucosio nel sangue	
Irritata Aggettivo	Ho la pelle delle mani molto irritata a causa del freddo.
Infiammata	
Pannolone // Nome	Per l'incontinenza urinaria è necessario usare il pannolone.
per l'assorbimento delle urine, utilizzato per l'adulto incontinente.	
Pediluvio // Nome	Contro il gonfiore è utile fare un pediluvio quotidiano.
immersione prolungata dei piedi in acqua, spesso con sostanze per la cura e la medicazione.	
Pieghi Verbo Infinito: piegare	Pieghi le ginocchia.
flettere, curvare, modificare la forma di un oggetto senza spezzarlo.	
Pomata La Nome	Avete una pomata contro le punture di zanzara?

Crema medicinale	
Punture <i>Le Nome</i>	Sei bravissima a fare le punture.
iniezioni, prelievi o introduzione di sostanze	
Si sollevi Verbo Infinito: sollevarsi	Provi a sollevarsi da solo.
Alzarsi	
Siringa <i>La Nome</i>	La siringa deve essere disinfettata ogni volta che viene usata.
strumento medico per iniettare o aspirare liquidi, di vetro, dove si inserisce l'ago o la cannula.	
Spingendo Verbo Infinito:spingere	Non spingere la porta, devi tirarla.
fare forza contro una persona o una cosa per spostarla o allontanarla.	
Strisce <i>Le Nome</i>	Le strisce depilatorie si comprano in qualsiasi supermercato.
parte della strumentazione del glucometro	



Dialogo 4: L'arrivo in ospedale (B2)



Situazione: La signora Margherita ha avuto un episodio di apnea notturna e la sua assistente Joanna l'ha portata all'ospedale dove fa l'accettazione amministrativa e la prima intervista con l'infermiera, prima del ricovero.

Personaggi: Margherita (95 anni) è una signora anziana non totalmente autosufficiente, vive con la sua assistente familiare Joanna (42 anni), originaria della Polonia, perchè non ha figli e i suoi nipoti abitano a Milano. L'impiegata (40 anni) che lavora presso lo sportello dell'ufficio accettazione dell'ospedale di Careggi, e l'infermiera (36 anni).

Luogo: l'ufficio accettazione e la sala dell'ospedale

All'ufficio accettazione

- Impiegata:** Buongiorno, avete il numero 67?
- Joanna:** Sì, eccolo.
- Impiegata:** Allora, ho bisogno della tessera sanitaria e di un documento di identità della paziente. Lei è l'assistente familiare?
- Joanna:** Sì. Il figlio della signora abita lontano, non può venire.
- Impiegata:** Il domicilio corrisponde all'indirizzo di residenza?
- Joanna:** Sì, via di Barzino 98, a Firenze.
- Impiegata:** Numero di telefono?
- Joanna:** Il fisso è 055/789876.
- Impiegata:** Ha anche un cellulare di un familiare?
- Joanna:** Sì, del figlio, il signor Alessandro Miri: 333-2094123
- Impiegata:** Bene, potete passare: terzo piano, stanza 459.
- Joanna:** Grazie.

Nella sala del Pronto Soccorso

- L'infermiera:** Buonasera, prego entrate.
- Joanna:** Buonasera, sono l'assistente familiare della signora Margherita. Stanotte non respirava, mi sembrava che smettesse di respirare ma poi riprendeva.
- L'infermiera:** Ne ha mai sofferto? E' la prima volta che se ne è accorta?
- Joanna:** No, mai che io sappia. E' la prima volta che la vedo respirare così male.
- L'infermiera:** Come dorme? Dorme distesa? Dorme con i cuscini? Si addormenta in poltrona? Si addormenta subito dopo mangiato?
- Joanna:** Dorme distesa con dei cuscini sotto le gambe ogni tanto a causa della ritenzione idrica. Qualche volta si addormenta in poltrona, dopo pranzo.
- L'infermiera:** Di che malattie soffre? Soffre di diabete? E' cardiopatica? Soffre di insufficienza renale? Di ipertensione?
- Joanna:** Ha un pò di pressione alta. Cosa vuol dire insufficienza..?
- L'infermiera:** Insufficienza renale, cioè soffre di reni? Per esempio ha avuto dei calcoli ai reni?
- Joanna:** Ah, no, non ha mai sofferto di reni.
- L'infermiera:** Soffre di problemi ai polmoni? Insufficienza respiratoria? Bronchite cronica? Bronchite asmatica? Soffre di asma?
- Joanna:** Ha avuto una volta la bronchite, ma mai cronica.
- L'infermiera:** Soffre di qualche allergia? Per esempio: alimentare, ambientale, per esempio agli acari, o ai farmaci?
- Joanna:** No, non ha nessuna allergia. E' solo un pò intollerante al latte.
- L'infermiera:** E' mai stata operata?
- Joanna:** Sì, all'anca, 4 anni fa.
- L'infermiera:** Quali farmaci prende? Sa, ci sono dei farmaci che possono inibire l'attività respiratoria. Se li è portati dietro?
- Joanna:** Sì, li ho con me. E questa è la lista con il dosaggio e le modalità di somministrazione.
- L'infermiera:** Prende dei farmaci che modificano l'umore? O per dormire? Per stare tranquilla? Tipo il xanax, o le goccioline per andare a dormire?
- Joanna:** Ah, sì le goccioline ogni tanto gliele do per farla dormire meglio. Ma non ho il flacone con me.
- L'infermiera:** Ho capito. E l'attività intestinale è regolare?
- Joanna:** In realtà, ultimamente non va di intestino.
- L'infermiera:** Quant'è che non va di intestino? Ha mai notato sangue nelle feci o nell'urina?

- Joanna:** Saranno tre giorni. No, no, non c'è sangue nelle feci o nell'urina.
- L'infermiera:** La paziente è autosufficiente? Mangia da sè? Si veste da sola? Pensa da sola alla sua igiene personale?
- Joanna:** No, non mangia da sola e la vesto e la lavo io.
Deambula?
- Joanna:** Se cammina? Poco, con il girello ma ha sempre bisogno di me.
- L'infermiera:** Si relaziona con gli altri? Capisce?
- Joanna:** Abbastanza.
- L'infermiera:** E' portatrice di protesi? Per esempio: valvolare o pacemaker? port per la chemioterapia?
- Joanna:** No, non ha protesi.
- L'infermiera:** I denti in bocca sono mobili o fissi?
- Joanna:** Ha la dentiera.
- L'infermiera:** Bene, ora la ricoveriamo per fare degli accertamenti. Ha portato gli oggetti personali della paziente? Voglio dire, la biancheria intima: il pigiama o la camicia da notte, la vestaglia, le pantofole e i fazzoletti...?
- Joanna:** Sì, sì, ed ho portato anche il sapone, il dentrificio e lo spazzolino, l'asciugamano, il pettine, i pannoloni e il catetere. E poi ho portato la tazza e le posate della signora perchè non le piacciono quelle di plastica dell'ospedale.
- Joanna:** Mi scusi, solo una domanda: quando è il passo? Devo chiamare la famiglia del fratello della signora per avvertirli.
- L'infermiera:** Il passo serale è dalle 19.00 alle 20.00.



4.1 Esercizi del Dialogo 4

ESERCIZIO 1: Attività d'ascolto



Ascolta di nuovo il dialogo e scegli l'opzione giusta e completa le frasi

- 1) La scorsa notte, la signora Margherita
 - a. ha smesso di respirare.
 - b. per un attimo ha smesso di respirare
 - c. ha avuto un attacco di cuore.

- 2) La signora Margherita soffre di
 - a. ipertensione
 - b. diabete
 - c. insufficienza renale

- 3) Un'allergia può essere
 - a. alimentare e ai farmaci
 - b. alimentare e ambientale
 - c. alimentare, ambientale e ai farmaci

- 4) La signora Margherita è stata operata 4 anni fa
 - a. al femore
 - b. alla gamba
 - c. all'anca

- 5) Le visite in ospedale sono permesse solo
 - a. dalle 7.00 alle 8.00
 - b. dalle 19.00 alle 20.00
 - c. dalle 17.00 alle 19.00



ESERCIZIO 2: Comprensione scritta

Leggi il dialogo e poi segna con una crocetta se le seguenti affermazioni sono vere o false.

	Vero	Falso
1) La signora abita nella stessa casa dove risiede.		
2) Una bronchite cronica viene solo una volta.		
3) Da 3 giorni l'anziana non va di intestino.		
4) La signora Margherita ha fatto la chemioterapia.		
5) Joanna ha dimenticato gli oggetti personali della signora.		



ESERCIZIO 3: Lessico

Leggi di nuovo il dialogo e evidenzia le parole che sono malattie e scrivile nel riquadro. Poi collegale alla descrizione giusta.

1) ritenzione idrica	a. Una malattia ai polmoni che diventa fissa;
2) diabete	b. Una malattia caratterizzata da un'elevata concentrazione di zuccheri nel sangue, e poca concentrazione di insulina nell'organismo;
3) cardiopatica	c. Una malattia del sistema immunitario caratterizzata da reazioni eccessive nei confronti di alcune sostanze;
4) pressione alta	d. Riduzione della funzionalità dei reni;
5) insufficienza renale	e. Una malattia molto frequente, caratterizzata da sintomi come dolori alla schiena e sui fianchi nella zona del rene, oppure nel basso ventre;
6) calcoli ai reni	f. E' una malattia delle vie aeree, caratterizzata da un'inflammatione dell'apparato respiratorio che coinvolge trachea e bronchi;
7)	g. Avviene quando l'apparato respiratorio non è più in grado di trasportare l'ossigeno in modo adeguato;
8) insufficienza respiratoria	h. E' una malattia infiammatoria delle vie aeree inferiori, e può essere cronica o no, e spesso è sintomo di un'allergia;
9) bronchite cronica	i. Significa che la pressione del sangue nelle arterie è elevata;
10) asma	j. Una qualsiasi malattia che interessa il cuore;
11) allergia	k. Accumolo di liquidi nel corpo.

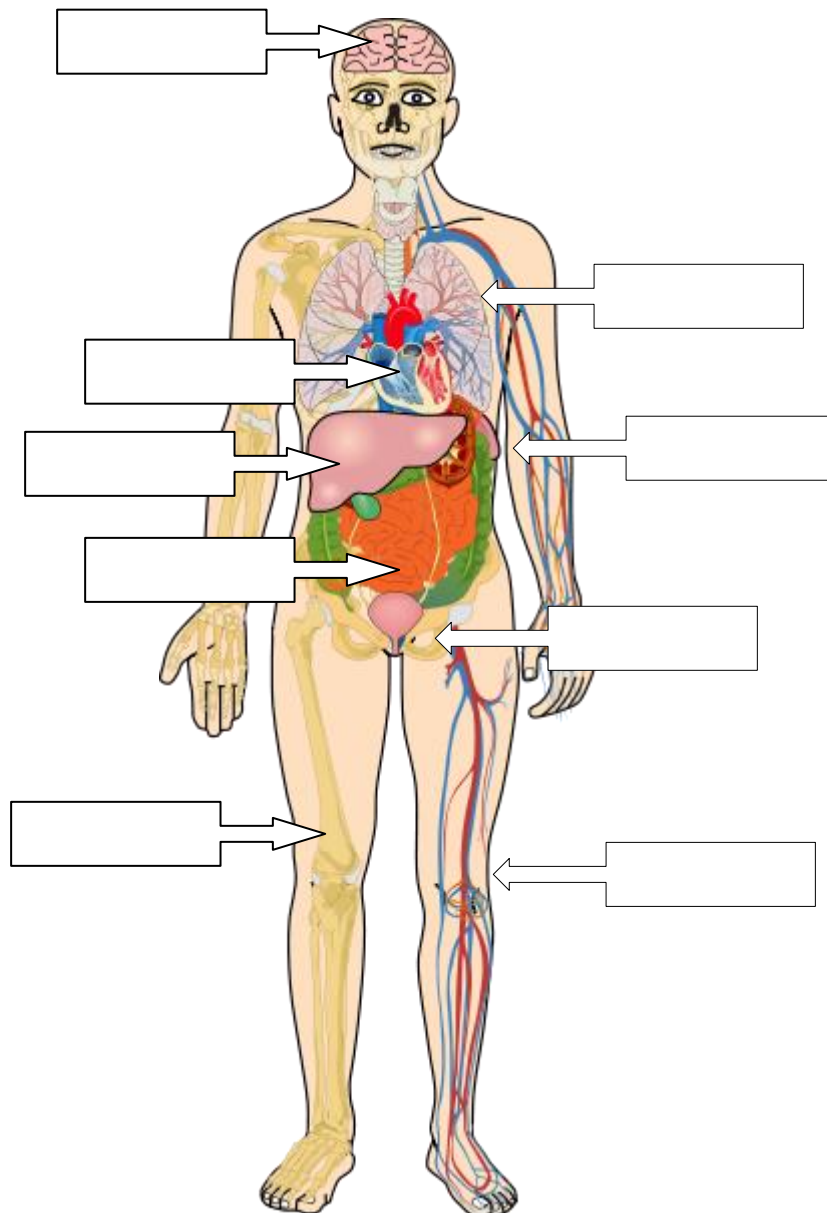
1/__; 2/__; 3/__; 4/__; 5/__; 6/__; 7/__; 8/__; 9/__; 10/__; 11/__.



ESERCIZIO 4: Lessico

Leggi le parole nel riquadro e inseriscile nello spazio giusto

Il cervello – il fegato – le ossa – la vescica – i polmoni – il cuore – le vene – lo stomaco – l'intestino



4.2 Grammatica



I PRONOMI PERSONALI DIRETTI E INDIRETTI

I pronomi personali diretti rispondono alla domanda **CHI?**

Es. La lavo = lo lavo lei

I pronomi personali indiretti rispondono alla domanda **A CHI?**

es. **Mi** (a me) piace studiare) = Studiare piace **a me**

ESERCIZIO 5: Grammatica



Leggi lo schema sui pronomi personali diretti e indiretti e completa le frasi.

- 1) Hai pulito la dentiera? No, ma ___ pulisco subito.
- 2) ___ accompagni dal dottore? Sì, ___ accompagno alle 16.00
- 3) ___ potresti venire a prendere al mercato? Sì, ___ vengo a prendere fra 10 minuti.
- 4) Vuoi un gelato? No, non ___ voglio grazie.
- 5) Porti una torta per la festa di stasera? Sì, non ti preoccupare, ___ porto, ___ porto.
- 6) ___ piace un sacco andare a camminare. E a te?
- 7) ___ vuoi molto bene, eh?
- 8) Queste scarpa ___ sta molto bene.
- 9) ___ pettino ogni mattina e poi ___ porto a passeggiare ai giardini.



ESERCIZIO 6: Produzione scritta.

Leggi le parole della lista e per ogniuna scrivi una frase di tua fantasia, come l'esempio.

Il girello – la tessera sanitaria - la protesi – la dentiera – il catetere – il passo – il flacone – il dosaggio – gli acari

- 1) *Il catetere* consente lo svuotamento della vescica.
- 2)
- 3)
- 4)
- 5)
- 6)
- 7)
- 8)
- 9)



ESERCIZIO 7: Produzione orale

A coppie, evidenziate e riscrivete tutte le domande che compaiono nel dialogo. Poi create una nuova situazione dove dovete utilizzare alcune delle domande trovate e creare nuove risposte.

Domande	Risposte



4.3 Vocabolario del dialogo 4

Domicilio A (preposizione) Nome	Quella pizzeria fa anche consegne a domicilio presso la casa dove abita il malato
Acari Gli Nome	Per combattere gli acari è consigliabile areare bene la camera da letto. animali di piccoli dimensioni, parassitari, che in molti casi causano allergie nell'uomo.
Allergia L' Nome	Ho una brutta all'allergia al peperoncino. particolare sensibilità di un organismo verso determinate sostanze o allergeni, che provoca una reazione immunitaria esagerata o anomala
Anca L' Nome	Ho subito un'intervento all'anca l'anno scorso. parte del corpo corrispondente all'attaccatura della coscia al tronco
Asma L' Nome	L'asma può essere un sintomo dell'allergia alla polvere. malattia caratterizzata da affanno, grave difficoltà di respiro, tosse.
Asmatica Aggettivo	Quella paziente è asmatica. reattivo all'asma
Attività intestinale L' Nome	Il paziente ha un'attività intestinale non regolare. Attività nell'intestino
Autosufficiente Aggettivo	Mio nonno non è autosufficiente: devo imboccarlo, lavarlo e farlo camminare Autonomo, indipendente
Biancheria La Nome	La biancheria è stesa fuori. complesso di indumenti intimi e per uso personale.
Bronchite La Nome	Hai proprio una brutta bronchite! Infiammazione dei bronchi

Calcoli ai reni / Nome	L'anno scorso sono stato operato ai calcoli ai reni.
concrezione di sali minerali che si forma entro condotti ghiandolari e in alcuni organi cavi, e comporta in alcuni casi dolore.	
Camicia da notte La Nome	Prima che si avvicini la data del parto dobbiamo comprare una camicia da notte.
indumento per la notte	
Cardiopatica Aggettivo	Mia madre è cardiopatica da qualche anno.
Affetto da cardiopatia	
Catetere // Nome	Dobbiamo cambiare il catetere.
tubicino in silicone introdotto nella vescica per favorire la fuoriuscita dell'urina all'esterno.	
Chemioterapia La Nome	Mia nonna ha fatto la chemioterapia per molti anni.
cura delle malattie infettive e tumorali per mezzo di sostanze e preparati chimici	
Cronica Aggettivo	Ho la colite cronica, ormai ci convivo.
permanente, abituale, fisso.	
Dosaggio // Nome	Devi rispettare il dosaggio del farmaco: 100 milligrammi una volta al giorno
Dosi, quantità	
Feci Le Nome	Dall'analisi è emerso sangue nelle feci.
Escrementi umani	
Fisso // Nome	Non ho telefono fisso, solo cellulare.
numero di telefono dell'abitazione, non cellulare	
Goccioline Le Nome	Prendo le goccioline per dormire tranquilla la sera.
Farmaco da assumere in gocce	
Igiene L' Nome	E' importante lavarsi ogni giorno per l'igiene personale.
cura e pulizia della persona e dei luoghi dove vive	

Inibire Verbo Infinito: inibire	Devi stare attento ai farmaci che inibiscono la cura che stai facendo.
impedire, rallentare o bloccare l'effetto di un farmaco, di una cura o l'attività di un organo.	
insufficienza renale L' Nome	Soffrendo di insufficienza renale deve fare una dieta accurata.
calo dell'efficienza di un organo sotto i livelli funzionali (renale, cardiaca, ecc.)	
Insufficienza respiratoria L' Nome	L'insufficienza respiratoria comporta problemi a respirare normalmente.
limitazione della capacità di respirare in modo regolare e normale	
Intollerante Verbo Infinito: (in) tollerare	Sono intollerante al lattosio.
incapacità di tollerare certe medicine, cibi o sostanze.	
Ipertensione L' Nome	Se soffri di ipertensione vuol dire che hai la pressione alta.
Alta pressione sanguigna	
Modalità La Nome	Le modalità di somministrazione sono scritte nel foglietto illustrativo.
Modi	
Pacemaker // Nome	Il pacemaker stimola elettronicamente la contrazione del cuore.
apparecchio elettronico capace di stimolare la contrazione del cuore.	
Passo // Nome	Il passo serale inizia alle 19.
periodo durante il quale è permesso visitare i pazienti ricoverati in ospedale	
Paziente // Nome	La paziente non vuole essere ricoverata.
Il malato	
Port // Nome	Mi hanno prescritto il port a causa della chemioterapia
catetere in silicone usato per la terapia	
Portatrice La Nome	E' portatrice sana di HIV
persona che porta qualcosa, che ha qualcosa	

Posate <i>Le Nome</i>	Se non hai posate pulite, prendi quelle di plastica.
insieme di utensili (forchetta, coltello, cucchiaio e cucchiaino) che servono per mangiare	
Protesi <i>La Nome</i>	Ho una protesi dentaria: la dentiera.
apparecchio che sostituisce un organo difettoso o mancante del corpo umano	
Regolare <i>Aggettivo</i>	Questa situazione non è regolare.
Normale	
Reni / <i>Nome</i>	Ho donato un rene a mio figlio
parte più bassa della schiena, regione lombare	
Residenza <i>La Nome</i>	Il cambio di indirizzo di residenza deve essere comunicato agli uffici comunali.
l'indirizzo comunicato ufficialmente all'Anagrafe dove si risiede legalmente.	
Riprendeva <i>Verbo</i> Infinito: riprendere	Smette per qualche secondo e poi riprende a camminare.
Riniziare	
Ritenzione idrica <i>L' Nome</i>	Molte donne soffrono di ritenzione idrica.
accumolo, concentrazione di acqua nei tessuti	
Sangue // <i>Nome</i>	La vista del sangue mi da fastidio
fluido dell'organismo umano costituito dal plasma e da globuli rossi, globuli bianchi e piastrine.	
Si relaziona <i>Verbo</i> Infinito: relazionarsi	Si relaziona molto bene con le altre persone, ed è molto socievole.
mettersi in contatto con altre persone, socializzare	
Somministrazione <i>La Nome</i>	La somministrazione del farmaco inizierà da domani.
distribuzione, assegnazione, dare	
Umore <i>L' Nome</i>	Mio padre ha spesso cambiamenti repentini di umore.
stato d'animo, condizione emotiva	

Urina L' Nome	Dall'analisi delle urine non è emerso niente di particolare.
liquido prodotto dalla secrezione renale, di colore giallo, che si raccoglie nella vescica e poi si espelle attraverso l'uretra	
Va di intestino Verbo Infinito: Andare di intestino	Non vai di intestino da 3 giorni, devi prendere qualcosa.
evacuare, defecare	
Valvolare Aggettivo	La protesi valvolare cardiaca si inserisce attraverso un intervento chirurgico delicato.
relativo alla valvola, l'organo atto a regolare il flusso del contenuto di organi cavi in una sola direzione	
Vestaglia La Nome	Non indosso vestaglie.
Veste da camera aperta sul davanti	
Xanax // Nome	Il Xanax è un farmaco tranquillante.
Medicinale ansiolitico	



Dialogo 5: Le dimissioni dall'ospedale (B2)



Situazione: Il signor Lucio è stato operato a causa di un ernia inguinale destra strozzata e dopo 3 giorni di ricovero il medico specializzando lo dimette e gli consegna e la documentazione e le raccomandazioni per la convalescenza.

Personaggi: Il signor Lucio (79 anni) è un signore autosufficiente con una vita sociale attiva e Carmen (40 anni) gli da una mano in casa con le faccende ma ha anche un altro lavoro part-time. Il medico specializzando (34 anni) Giuditta, lavora da 4 anni presso l'ospedale di Careggi e fornisce tutte le informazioni utili al paziente e alla sua assistente.

Luogo: la sala dell'ospedale

- Il medico specializzando:** Buongiorno, signor Lucio. Allora oggi torna a casa eh?!
- Il sig. Lucio:** Eh sì.
- Carmen:** E tutto il giorno che brontola per tornare a casa, vero signor Lucio?
- Il medico specializzando:** Adesso facciamo le dimissioni e se ne può tornare a casa sua, non si preoccupi. Spiego alcune cose a Carmen ed è libero di andarsene.
- Il sig. Lucio:** Mmmh va bene.
- Il medico specializzando:** Allora, Carmen questa è la cartellina delle dimissioni contenente la documentazione sanitaria del paziente, il foglio delle dimissioni, la relazione clinica, la lettera per il medico curante, dove si spiega quando è stato ricoverato, che tipo di intervento ha subito, nel caso del signor Lucio "ernia inguinale destra strozzata". Poi, gli esami che abbiamo fatto e perchè. Infine qui trova i contatti del medico chirurgo che l'ha operato.
- Carmen:** Ho capito.
- Il medico specializzando:** Inoltre, trova la ricetta per la farmacia interna, che si trova al piano terra, per prendere i farmaci che le ha prescritto il

- medico. Nella lettera per il medico curante ci sono scritte anche le modalità di somministrazione e il dosaggio, quindi si rivolga a lui per tutte le indicazioni relative alla convalescenza post operatoria, d'accordo?
- Carmen:** Sì, si ho capito. E per ricevere i risultati degli esami?
- Il medico specializzando:** Per i risultati dell'esame istologico deve rivolgersi all'ufficio indicato qui: chiama il numero verde fra una settimana così le dicono se è pronto e dove andare a ritirarlo. Qui, invece trova scritta la data della prossima visita di controllo, mi raccomando se avrete dei contrattamenti dovete avvertire l'ospedale e prendere un nuovo appuntamento.
- Carmen:** Naturalmente. Un'ultima cosa, dottore: per assistere il signor Lucio qui in ospedale mi sono dovuta assentare dall'altro lavoro che faccio part-time, e avrei bisogno di un giustificativo.
- Il medico specializzando:** Certo, le faccio subito un certificato in bianco per il suo datore di lavoro. Scrivo che dal 15 al 17 Marzo, il Signor Lucio Rossi è stato ricoverato presso l'ospedale di Careggi...va bene?
- Carmen:** Sì, grazie. Ah, mi scusi, e il certificato per l'assicurazione del signor Lucio? Il figlio si è tanto raccomandato...
- Il medico specializzando:** Certo, è qui nella cartellina delle dimissioni.
- Carmen:** Ha qualche raccomandazione? Deve stare a riposo?
- Il medico specializzando:** Allora, se normalmente si muove, può tranquillamente ricominciare a camminare, passeggiare, come faceva prima. La ferita deve rimanere coperta come è stata medicata, fino alla prossima visita di controllo del medico chirurgico. Può essere normale che si formi un ematoma, un livido, intorno alla ferita, visto che il signor Lucio prende l'anticoagulante Cumadin. L'importante è che non faccia movimenti troppo bruschi.
- Il signor Lucio:** Ma a ballare ci posso andare?
- Il medico specializzando:** Mmmh ballare... meglio aspettare un mesetto. Eviti di sforzare la parte addominale soprattutto quando si alza dal letto, e non alzi pesi.
- Il signor Lucio:** E il vino? Il vino lo posso bere, vero?
- Il medico specializzando:** Sì, sì, lo può bere e può mangiare tutto quello che vuole. Faccia solo un po' d'attenzione in questi primi giorni perchè l'abbiamo tenuta a digiuno durante la degenza, e sarebbe meglio che facesse pasti leggeri nei prossimi due giorni.
- Carmen:** Va bene.

- Il medico specializzando:** Questo è un memorandum dove ci sono alcune avvertenze per la degenza a casa: per esempio, è regolare che la ferita si macchi di un pò di sangue, ma se sanguina in maniera ripetuta deve chiamare il medico e portarlo di nuovo all'ospedale. Si può formare un gonfiore o un'ecchimosi intorno alla ferita, ad ogni modo può contattare il medico curante o direttamente il medico che l'ha operato. Dopo la visita di controllo, dovrà medicare la ferita ogni 2 giorni con un pò di disinfettante. Per il momento, dovrà solo fargli una punturina di calcioparina nella cute della pancia, della coscia o del braccio. Senza massaggiare dopo averla fatta, altrimenti si forma il livido! Le faccio vedere come. Una al giorno, per 7 giorni, e sempre alle ore 20.00. Il dosaggio è descritto nella cartella.
- Il signor Lucio:** Eh mamma mia, tutte queste punture?!!
- Il medico specializzando:** Servono per scongiurare il rischio di trombosi venosa. Non si preoccupi non sentirà nulla. Ah, mi raccomando sentite il medico curante per riniziare la somministrazione del Cumadin, che abbiamo sospeso.
- Carmen:** Ah, quindi non gli devo più dare le pasticche di Cumadin?
- Il medico specializzando:** No, per il momento deve fare solo le iniezioni, poi pasticche e iniezioni insieme, poi farà un'analisi del sangue, dopo di chè in base ai risultati, il medico le dirà se continuare entrambi o solo le pasticche e poi rifarà gli esami del sangue.
- Il signor Lucio:** E per il dolore? Non mi dà nulla?
- Il medico specializzando:** Per il dolore, stasera prende una pasticca di Tachipirina e poi da domani solo al bisogno. Ah, signora Carmen, le consiglio di comprare una mutandina elastica per l'ernia, ma senza cinto erniario. Le può comprare al negozio sanitario di fronte all'ospedale.
- Carmen:** Va bene, me la passa l'Usl?
- Il medico specializzando:** Sì, sì naturalmente.



5.1 Esercizi del Dialogo 5

ESERCIZIO 1: Attività d'ascolto



Ascolta di nuovo il dialogo e inserisci le parole negli spazi vuoti.

- Il medico specializzando:** Buongiorno, signor Lucio. Allora oggi torna a casa eh?!
- Il sig. Lucio:** Eh sì.
- Carmen:** E' tutto il giorno che brontola per tornare a casa, vero signor Lucio?
- Il medico specializzando:** Adesso facciamo le _____ e se ne può tornare a casa sua, non si preoccupi. Spiego alcune cose a Carmen ed è libero di andarsene.
- Il sig. Lucio:** Mmmh va bene.
- Il medico specializzando:** Allora, Carmen questa è la _____ delle dimissioni contenente la documentazione sanitaria del paziente, il foglio delle dimissioni, la _____, la lettera per il medico curante, dove si spiega quando è stato ricoverato, che tipo di intervento ha subito, nel caso del signor Lucio " _____ inguinale destra strozzata". Poi, gli esami che abbiamo fatto e perchè. Infine qui trova i contatti del medico chirurgo che l'ha operato.
- Carmen:** Ho capito.
- Il medico specializzando:** Inoltre, trova la ricetta per la farmacia interna, che si trova al piano terra, per prendere i farmaci che le ha prescritto il medico. Nella lettera per il medico curante ci sono scritte anche le modalità di _____ e il dosaggio, quindi si rivolga a lui per tutte le indicazioni relative alla _____ post operatoria, d'accordo?
- Carmen:** Sì, sì ho capito. E per ricevere i risultati degli esami?
- Il medico specializzando:** Per i risultati dell'esame istologico deve rivolgersi all'ufficio indicato qui: chiama il numero verde fra una settimana così le dicono se è pronto e dove andare a ritirarlo. Qui, invece trova scritta la data della prossima visita di controllo, mi raccomando se avrete dei _____ dovete avvertire l'ospedale e prendere un nuovo appuntamento.

- Carmen:** Naturalmente. Un'ultima cosa, dottore: per assistere il signor Lucio qui in ospedale mi sono dovuta assentare dall'altro lavoro che faccio part-time, e avrei bisogno di un _____.
- Il medico specializzando:** Certo, le faccio subito un certificato in bianco per il suo datore di lavoro. Scrivo che dal 15 al 17 Marzo, il Signor Lucio Rossi è stato ricoverato presso l'ospedale di Careggi...va bene?
- Carmen:** Sì, grazie. Ah, mi scusi, e il certificato per l'_____ del signor Lucio? Il figlio si è tanto raccomandato...
- Il medico specializzando:** Certo, è qui nella cartellina delle dimissioni.
- Carmen:** Ha qualche raccomandazione? Deve stare a riposo?
- Il medico specializzando:** Allora, se normalmente si muove, può tranquillamente ricominciare a camminare, passeggiare, come faceva prima. La ferita deve rimanere coperta come è stata _____, fino alla prossima visita di controllo del medico chirurgico. Può essere normale che si formi un ematoma, un livido, intorno alla ferita, visto che il signor Lucio prende l'_____ Cumadin. L'importante è che non faccia movimenti troppo bruschi.
- Il signor Lucio:** Ma a ballare ci posso andare?
- Il medico specializzando:** Mmmh ballare... meglio aspettare un mesetto. Eviti di sforzare la parte addominale soprattutto quando si alza dal letto, e non alzi pesi.
- Il signor Lucio:** E il vino? Il vino lo posso bere, vero?
- Il medico specializzando:** Sì, sì, lo può bere e può mangiare tutto quello che vuole. Faccia solo un pò d'attenzione in questi primi giorni perchè l'abbiamo tenuta a _____ durante la degenza, e sarebbe meglio che facesse pasti leggeri nei prossimi due giorni.
- Carmen:** Va bene.
- Il medico specializzando:** Questo è un memorandum dove ci sono alcune avvertenze per la _____ a casa: per esempio, è regolare che la ferita si macchi di un pò di sangue, ma se sanguina in maniera ripetuta deve chiamare il medico e portarlo di nuovo all'ospedale. Si può formare un _____ o un'ecchimosi intorno alla ferita, ad ogni modo può contattare il medico curante o direttamente il medico che l'ha operato. Dopo la visita di controllo, dovrà medicare la ferita ogni 2 giorni con un pò di disinfettante. Per il momento, dovrà solo fargli una punturina di calcioparina nella cute della pancia, della coscia o del braccio. Senza massaggiare dopo averla fatta, altrimenti si forma il livido! Le faccio vedere

- come. Una al giorno, per 7 giorni, e sempre alle ore 20.00. Il dosaggio è descritto nella cartella.
- Il signor Lucio:** Eh _____, tutte queste punture?!!
- Il medico specializzando:** Servono per scongiurare il rischio di trombosi venosa. Non si preoccupi non sentirà nulla. Ah, mi raccomando sentite il medico curante per riniziare la somministrazione del Cumadin, che abbiamo sospeso.
- Carmen:** Ah, quindi non gli devo più dare le _____ di Cumadin?
- Il medico specializzando:** No, per il momento deve fare solo le iniezioni, poi pasticche e iniezioni insieme, poi farà un'analisi del sangue, dopo di chè in base ai risultati, il medico le dirà se continuare entrambi o solo le pasticche e poi rifarà gli esami del sangue.
- Il signor Lucio:** E per il dolore? Non mi dà nulla?
- Il medico specializzando:** Per il dolore, stasera prende una pasticca di Tachipirina e poi da domani solo al _____. Ah, signora Carmen, le consiglio di comprare una mutandina elastica per l'ernia, ma senza _____ erniario. Le può comprare al negozio sanitario di fronte all'ospedale.
- Carmen:** Va bene, me la passa l'Usl?
- Il medico specializzando:** Sì, sì naturalmente.



ESERCIZIO 2: Comprensione scritta

Leggi di nuovo il testo e rispondi alle domande.

- 1) Perché il signor Lucio si trova in ospedale?
 - A per essere operato all'ernia.
 - B perchè è stato operato all'ernia.
 - C perchè ha accompagnato Carmen.

- 2) Che cosa consegna il medico a Carmen e al signor Lucio?
 - A la cartella clinica del paziente.
 - B la cartellina contenente la documentazione sanitaria e le dimissioni.
 - C il foglio delle dimissioni.

- 3) Cosa dovrà fare Carmen nei prossimi giorni?
 - A ritirare i risultati degli esami e portare Lucio alla visita di controllo
 - B curare la ferita e ritirare le analisi del sangue.
 - C portare Lucio alla visita di controllo dal medico curante.

- 4) Quali sono le raccomandazioni del medico specializzando?
 - A Il signor Lucio non può andare a ballare e deve stare a digiuno per qualche giorno.
 - B Il signor Lucio non deve fare sforzi e non può bere vino rosso.
 - C Il signor Lucio può riniziare a muoversi normalmente ma senza movimenti bruschi o sforzi.

- 5) Quali documenti chiede Carmen al medico?
 - A la lettera per il medico curante e l'assicurazione
 - B l'assicurazione per il signor Lucio e il giustificativo per lei.
 - C il giustificativo per l'assenza dal lavoro e un certificato per l'assicurazione del signor Lucio.



ESERCIZIO 3: Lessico

Collega al nome della malattia all'organo che può colpire.

- 1) Fegato
- 2) Cervello
- 3) Reni
- 4) Cuore
- 5) Arterie
- 6) Muscoli
- 7) Ossa
- 8) Pancreas
- 9) Polmoni
- 10) Intestino
- 11) Tiroide

- a) Bronchite asmatica
- b) Epatite
- c) Arteriosclerosi
- d) Osteoporosi
- e) Stiramento muscolare
- f) Colica renale
- g) Dissenteria
- h) Palpitazioni
- i) Alzheimer
- j) Ipotiroidismo
- k) Diabete

1/__; 2/__; 3/__; 4/__; 5/__; 6/__; 7/__; 8/__; 9/__; 10/__; 11/__.



ESERCIZIO 4: Lessico

Collega il nome della malattia al nome del farmaco corrispondente.

- | | |
|---------------------|----------------|
| 1) antidolorifico | a. Cumadin |
| 2) diuretico. | b. Tachipirina |
| 3) anti-ipertensivo | c. Insulina |
| 4) anticoagulante | d. Triatec |
| 5) ipoglicemizzante | e. Lasix |
| 6) analgesico | f. Morfina |

1/__; 2/__; 3/__; 4/__; 5/__; 6/__

5.2 Grammatica



IL CONGIUNTIVO PASSATO

Credo che l'intervento **sia andato** bene.

Credo che lo spettacolo **abbia avuto** successo.

Il congiuntivo passato si usa per esprimere un'azione avvenuta prima rispetto a quella espressa nella frase principale, che è all'indicativo presente.

credo (oggi - indicativo presente) che tu sia stato (ieri - congiuntivo passato) migliore.

Il congiuntivo passato si forma:

Ausiliare ESSERE/AVERE al CONGIUNTIVO PRESENTE + PARTICIPIO PASSATO

...che io SIA STATO

... che tu ABBIA AVUTO

Leggi lo schema e poi trasforma le frasi dal congiuntivo presente al congiuntivo passato.

1) Credo che sia la miglior ballerina

2) Penso che vada bene così.

3) Penso che facciano solo il loro dovere

4) Non è possibile che abbiate fame

5) Spero che quella storia finisca presto

ESERCIZIO 5: Produzione scritta.



Leggi la pagina del diario di Moira, dove segnala ad ogni ora i farmaci che il suo assistito prende, i valori che misura, e le cose che succedono. Continua la pagina seguendo l'esempio.

Giovedì 13 Giugno 2014

8.00 il signor Mario si è alzato con un brutto mal di testa, allora gli ho misurato la pressione. La minima era 90 e la massima 130. Su consiglio del medico, gli ho dato un farmaco.....

ESERCIZIO 6: Produzione orale



A coppie, immaginate di lasciare un messaggio di segreteria al medico chirurgo che ha operato al femore l'anziano che assistite. Avete un minuto di tempo per descrivergli cosa è successo che vi ha fatto preoccupare, quali soluzioni avete messo in atto e chiedergli un consiglio e/o un appuntamento.

5.3 Vocabolario del dialogo 5



Pasticca <i>La Nome</i>	Le ho spezzato la pasticca nello yogurt, così non sente il cattivo sapore.
compressa, pastiglia	
Addominale Aggettivo	Devo fare più esercizi se voglio sviluppare la parte addominale.
muscoli addominali, dell'addome	
Analisi <i>L' Nome</i>	Hai fatto le analisi del sangue?
Esame di sostanze per scopi medici: analisi del sangue, delle urine, delle feci, ecc.	
Anticoagulante <i>L' Nome</i>	Sì, prendo un anticoagulante.
farmaco che impedisce o rallenta la coagulazione del sangue	
Assicurazione <i>L' Nome</i>	La mia assicurazione non copre questo tipo di spese mediche.
Contratto tra una persona e un ente che assicura alla persona, entro certi limiti e su pagamento, il risarcimento di un danno, o per un infortunio. Polizza assicurativa	
Braccio // Nome	Mi fa male il braccio sinistro.
Arto superiore del corpo umano	
Brontola Verbo Infinito: brontolare	La bambina brontola sempre quando deve tornare a casa.
manifestare la propria scontentezza, protestare.	
Brusco Aggettivo	Non puoi fare movimenti bruschi, devi stare a riposo.
improvviso, rapido	
Calcioparina <i>La Nome</i>	Ogni giorno mi faccio un'iniezione di calcioparina.
sostanza anticoagulante	
Certificato in bianco <i>L' Nome</i>	Avrei bisogno di un certificato in bianco per l'assenza dal lavoro.

certificato rilasciato da un medico per giustificare l'assenza da lavoro o da altre attività.	
Chirurgo // Nome	All'ospedale di Milano c'è un ottimo chirurgo.
medico che esercita la chirurgia, cura del corpo attraverso operazioni manuali e strumentali.	
Cinto erniario // Nome	Devo comprare la mutandina con il cinto erniario.
cintura rigida per contenere l'ernia	
Contrattempi / Nome	Mi dispiace ho avuto un contrattempo e non potrò essere presente.
Avvenimento che interrompe, impedisce o ritarda il normale svolgimento di un'azione	
Convalescenza La Nome	Il periodo di convalescenza è stato molto lungo.
stato di chi ha superato una malattia e sta gradualmente recuperando le forze e la salute	
Cute La Nome	Inserisci l'ago leggermente sotto la cute.
Inserisci l'ago leggermente sotto la cute.	
Degenza La Nome	Crede che la degenza sarà lunga?
permanenza a letto per malattia	
Digiuno // Nome	Devi stare a digiuno per 12 ore prima dell'intervento.
Non aver mangiato	
Dimissioni Le Nome	Il medico ha preparato le dimissioni del paziente.
Dimettere, lasciare l'ospedale	
Documentazione sanitaria La Nome	L'infermiere ha raccolto la documentazione sanitaria del paziente.
insieme dei documenti raccolti relativi allo stato di salute, esami svolti, ecc.	
Ernia La Nome	Soffro di ernia
uscita parziale o totale di un viscere dalla sua cavità naturale, formante un rigonfiamento esterno	
Eviti Verbo Infinito: evitare	Eviti di mangiare carne rossa per le prossime due settimane.

agire in modo da non fare qualcosa	
Ferita La Nome	Ha una brutta ferita da taglio.
lacerazione, lesione di un tessuto prodotta da qualcosa di esterno come un coltello, un'arma, ecc.	
Foglio delle dimissioni // Nome	Non trovo il foglio delle dimissioni.
termine informale per indicare la scheda di dimissione ospedaliera (SDO). Strumento di raccolta delle informazioni relative ad ogni paziente dimesso dagli ospedali pubblici e privati in tutto il territorio nazionale.	
Giustificativo // Nome	Ho bisogno di un giustificativo per il mio datore di lavoro.
documento che serve a giustificare qualcosa, come l'assenza dal lavoro.	
Gonfiore // Nome	Guarda che gonfiore...deve essere una puntura d'insetto.
Rigonfiamento	
Istologico Aggettivo	L'esame istologico è andato molto bene.
relativo allo studio dei tessuti organici	
Livido // Nome	Ho sbattuto il ginocchio contro la porta e mi è venuto un livido.
Macchia della pelle, di colore bluastro, dovuta a contusione.	
Massaggiare Verbo Infinito: massaggiare	Mi fa male la pancia, me la puoi massaggiare, per favore?
curare con massaggi, fare un massaggio	
Medico curante // Nome	Il mio medico curante è il Dott. Rossi
medico che ha abitualmente in cura una persona	
Memorandum // Nome	Il memorandum del medico mi è stato molto d'aiuto.
Documento scritto in cui sintetizzati, come una lista, cose da ricordare o da fare, lista di indicazioni sintetiche.	
Mi sono dovuta assentare Verbo Infinito: Assentarsi	Mi sono assentata da casa solo 10 minuti e guarda che confusione!
allontanarsi temporaneamente da un luogo	

Negoziario sanitario // Nome	Il negozio sanitario è aperto fino alle 20.00
negoziario che vende prodotti sanitari, per la cura della salute.	
Numero verde // Nome	Mi darebbe il numero verde al quale rivolgermi?
Numero gratuito	
Passare Verbo Infinito: passare	Il servizio sanitario mi passa i pannoloni, e così non li pago.
il servizio sanitario paga interamente il costo del farmaco o dell'ausilio	
Post Avverbio	Hai preso la pasticca per la gola?
La convalescenza post operatoria non sarà breve.	
Relazione clinica La Nome	La relazione clinica non è molto chiara.
Relazione di un medico, referto	
Rischio // Nome	C'è il rischio di infarto.
il pericolo	
Ritirarlo Verbo Infinito: Ritirare	Deve ritirare il pacco all'ufficio postale.
farsi consegnare, prendere	
Sanguina Verbo Infinito: sanguinare	La ferita sanguina ancora.
versare, perdere sangue	
Scongiorare Verbo Infinito: scongiurare	Abbiamo scongiurato il rischio di rigetto dell'organo.
allontanare, evitare, scansare	
Sforzare Verbo Infinito: sforzare	Non sforzi il polso, e vedrà che guarirà presto
Sforzo eccessivo	
Si è raccomandato Verbo Infinito: raccomandarsi	Mi raccomando: non mangiare troppi biscotti, ti fanno male!
rivolgersi a qualcuno per avere favore, protezione, aiuto, fare affidamento su qualcuno	
Si macchi verbo Infinito: macchiarsi	Ti sei macchiato la maglietta un'altra volta.
sporcarsi con una o più macchie	
Stare a riposo Verbo Infinito: riposarsi	Non puoi alzarci, devi stare a riposo per un

	mese!
Riposarsi	
Trombosi venosa <i>La Nome</i>	Ho avuto una trombosi alla gamba, l'anno scorso.
formazioni di trombi nel cuore o nei vasi sanguigni a causa di problemi della circolazione	